



Bulletin de liaison

Les Amis de Dédougou

BURKINA FASO
n°37 – mars 2025

SOMMAIRE

	page
Éditorial	2
Des nouvelles du Burkina Faso	3
Vie de l'association	
• Dates à retenir	5
• Retour sur images	6
- Assemblée générale	
- Concert 23 novembre	
- Action de Noël	
- Expédition de colis au Burkina Faso	
Des nouvelles des projets	
• Soutien aux cantines : Diocèse, Safané	7
• Collège de Daman délocalisé à Dédougou	8
• Orphelinat Ste Cécile	9
• Centre de Toma	10
Vivre en situation de handicap au BF	
• Informations générales sur le handicap au Burkina Faso.	11
• Sigi Te Mogo Son	12
• Centre de rééducation fonctionnelle de Toma	13
<u>Coordonnées de l'association</u>	13
Comment nous aider ?	ENCART

ÉDITORIAL

À LA SOURCE : il y a 20 ans, à peu près jour pour jour, nous revenions de notre 1^{er} séjour au BURKINA FASO ! Que de chemin parcouru depuis, de liens profonds tissés au gré des rencontres ... La création de l'association "Les Amis de Dédougou" en 2006, après un long temps de concertation, a concrétisé le partenariat souhaité, de part et d'autre, entre "là-bas" et "ici".

MERCI : oui merci, à chacune et à chacun, de la confiance accordée à tous les acteurs, "ici" et "là-bas", qui participent à transformer les dons, en actions solidaires pour nos amis de Dédougou. Dans ce 37^{ème} bulletin nous rendons compte des projets et actions financés depuis octobre 2024, grâce aux dons que vous avez effectués à diverses occasions.

PERSPECTIVES : si beaucoup a déjà été fait il reste encore beaucoup à faire, pour soutenir les projets validés par le conseil d'administration, jusqu'en juin 2025. Nous savons que nous pouvons toujours compter sur vous pour que des enfants bénéficient d'un repas quotidien ... pour que des jeunes filles et des jeunes femmes se forment à un métier qui leur permettra de vivre dignement ...

APPEL À L'AIDE : pour que l'association poursuive, efficacement, son partenariat avec nos amis "là-bas" nous avons besoin de renforcer l'équipe de membres actifs. Lors de la dernière assemblée générale, un poste de membre du conseil d'administration n'a pas été pourvu par manque de candidature. Dommage ! Nous avons besoin de sang neuf, de force de proposition, de créativité. Bienvenue à ceux et celles qui oseront forcer la porte.

BON VENT À L'ASSOCIATION, À CEUX ET CELLES QUI LUI PERMETTENT D'EXISTER !

LE MEILLEUR POUR NOS AMIS "LÀ-BAS" !

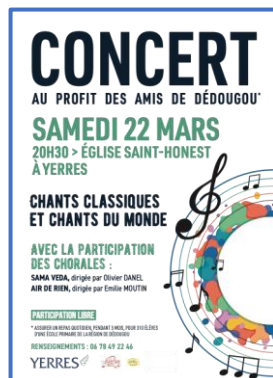
Jacqueline et Serge Rigot

DATES À RETENIR



Samedi 15 mars de 14h30 à 16h30, suivi d'une collation
La Pépinière - 143 rue de Concy - YERRES

« Une vie avec le handicap, au Burkina Faso, à Yerres »
VENEZ, VOUS INFORMER, ÉCHANGER, TÉMOIGNER, RENCONTRER



Samedi 22 mars 2025 à 20h30
Église St Honest à Yerres

Concert avec les chorales :
Sama Veda, dirigée par Olivier Daniel
Air de Rien, dirigée par Emilie Moutin

DES NOUVELLES DU BURKINA FASO

Nous vous partageons les nouvelles reçues de nos partenaires au Burkina Faso :

- **AU COLLÈGE ET LYCÉE ST GABRIEL**

RENTRÉE SPORTIVE 2024-2025 au lycée St Gabriel

11 janvier 2025

" Unis dans l'effort, forts dans l'union "



" Nous faisons une rentrée sportive depuis 4 ans pour mettre en lumière les valeurs éducatives du sport mais aussi pour encourager nos athlètes et compétiteurs qui font la fierté du collège chaque année.

L'activité "marche sportive" avec des slogans est un nouveau concept, une première dans la ville de Dédougou, voire de la région. C'était vraiment extraordinaire, c'était une réussite pour le sport qui est un facteur d'unité, de résilience et de cohésion sociale. C'était beau et émouvant de lire dans les yeux des riverains la joie et les sourires partagés

"Osez l'éducation d'aujourd'hui", c'est toujours croire en nos actions transformatrices pour former intégralement les leaders de demain."

(Jean Abraham Faye, Directeur du collège-lycée St Gabriel)



Le directeur de St Gabriel nous a également fait parvenir deux courtes vidéos sur cette journée. Pour les voir, cliquez ...



[ICI](#) (vidéo 1).

[ICI](#) (vidéo 2)



JOURNÉE DON DU SANG AU COLLÈGE ET LYCÉE ST GABRIEL



• UNE BONNE NOUVELLE

La saison des pluies a été favorable. Ainsi, les récoltes ont été satisfaisantes pour tous ceux qui ont pu cultiver (*actuellement encore, pour des raisons sécuritaires, certains agriculteurs ne peuvent pas cultiver leurs terres*).

• DES DIFFICULTÉS RÉCURRENTES

D'après nos correspondants locaux au Burkina Faso, la situation sécuritaire semblerait se stabiliser. Toutefois, on ne peut nier que des régions restent toujours sous tension, et que l'inquiétude reste latente dans la population.

Par exemple, concernant le système de vannes régulant le cours du fleuve Mouhoun dans la région de Dédougou, en 2022 du fait des crues et suite à des actes terroristes sur ces vannes, l'eau avait stagné pendant plusieurs mois, entraînant la destruction des cultures.

En 2023, suite à une intervention de l'armée, le flux du fleuve Mouhoun était à nouveau sous contrôle. Malheureusement, lors des dernières crues (septembre/octobre 2024), l'écoulement de l'eau a été ralenti, car de nouveau une des vannes a été mise hors d'usage par les terroristes.

(Voir page 13 - Orphelinat Ste Cécile)

VIE DE L'ASSOCIATION

• AGENDA DES MANIFESTATIONS 2025 ICI

15 mars 2025 à 14h30	"Sensibilisation au handicap"
22 mars 2025 à 20h30	Concert en l'église St Honest à Yerres - Chorale Sama Veda, dirigée par Olivier Danel - Chorale Air de Rien, dirigée par Émilie Moutin
24 mai 2025 à 20h30	Concert en l'église St Honest à Yerres - Chorale de l'Union Artistique Intellectuelle des Cheminots de France (UAICF), dirigée par Brigitte Marty - Chorale Arpégie dirigée par Christiane Edme

• ASSEMBLÉE GÉNÉRALE

L'assemblée générale annuelle s'est tenue le 1^{er} février 2025. L'invitation a été envoyée aux **108 adhérents 2024**.

L'Assemblée générale est l'occasion pour les adhérents de :

- S'informer sur les projets soutenus, les financements, le fonctionnement de l'association,
- Donner leur avis sur les orientations, projets, ...
- Faire connaissance avec les membres bénévoles de l'association,
- Élire les membres du Conseil d'administration.

Nous sommes très heureux que, grâce à votre soutien, tous les projets prévus en 2024 aient pu être financés. Nous espérons qu'il en sera de même en 2025.

Cependant, les membres du conseil auraient souhaité que plus d'adhérents soient présents (16 participants).

Après élection d'une partie de ses membres, le Conseil d'Administration comporte 9 membres (le 10^e membre, démissionnaire, n'a pas été remplacé faute de candidature). L'élection des membres du Bureau a eu lieu lors d'un conseil d'administration le 6 février 2025 :

CONSEIL D'ADMINISTRATION	BUREAU
Jean-François BOISSEAUX	Vice-président
Geneviève CHOPARD	
Nicole EMBLANC	
Chantal ESTOURNET	
Nathalie MASSON	Secrétaire
Cécile NERIN	
Jacqueline RIGOT	Présidente
Serge RIGOT	Trésorier
Patricia SHAYER	

Les comptes rendus de l'Assemblée générale et de la réunion du Conseil d'administration ont été envoyés aux 108 adhérents.

• LES ÉVÈNEMENTS ICI : RETOUR SUR IMAGES

Depuis la rentrée 2024-2025, nous avons eu l'occasion de vous retrouver à plusieurs reprises :

CONCERT



Agathe Rolin, soprano,
accompagnée à l'orgue par Nicola Serravalle

Le 23 novembre 2024, un concert en 2 parties avec d'une part chants lyriques accompagnés à l'orgue, et en 2^e partie quatuor à cordes et orgue. Tous ces artistes ont mis avec talent leur art au service des Amis de Dédougou, pour **compléter l'équipement du centre de rééducation fonctionnelle de Toma.**



Quatuor Armonia : Violons : Héloïse Hellio et Maëlle Lebouc - Alto : Vincent Boussus - Violoncelle : Christophe Hellio
Accompagnement à l'orgue : Christophe Maynard

ACTION DE NOEL

Lors de l'animation des messes à Yerres des 14 et 15 décembre 2024 un appel aux dons a été lancé.



Des préparations culinaires vendues ici pour financer des repas pour les écoliers à Dédougou

ENVOI DE COLIS

À la demande des responsables du centre Sigi Te Mogo Son de Dédougou et du centre de rééducation fonctionnelle de Toma, des colis ont été envoyés fin décembre 2024 : vêtements, tissus, linge de maison, 1 table de massage, 2 négatoscopes (*lecture des clichés radiologiques*) et des fournitures pour soins médicaux. Tous les colis sont bien arrivés à Ouagadougou. Ils ont été réceptionnés pas l'OCADES national, qui va les acheminer aux bénéficiaires.



8 colis – 300 kg – 3 m3

DES NOUVELLES DES PROJETS

• LES ÉCOLES DE DÉDOUGOU ET DE SA RÉGION

Une cantine régulière et continue est une condition essentielle à une bonne santé et à un apprentissage efficace.

En plus de fournir aux élèves un repas équilibré, la cantine améliore grandement leurs conditions de travail.

École primaire publique de Safané "A"

Le directeur, Mr KOULIBALI Doubata Nazaire, précise que la cantine "permettra, non seulement à chaque élève de l'école de bénéficier d'un repas équilibré par jour, mais aussi de permettre à l'équipe enseignante d'apporter le soutien nécessaire aux élèves du CM2 entre 12 heures et 15 heures ; vu que ceux-ci seront retenus à l'école pour les études surveillées. Les excellentes performances à l'examen du C.E.P et au concours d'entrée en classe de 6ème (84 % de réussite en juin 2024) sont aussi tributaires de ce soutien.

Les élèves qui fréquentent l'école de Safané "A" proviennent, dans leur grande majorité, de couches sociales vulnérables. En effet plus de 90% de ces élèves sont des enfants de paysans aux revenus très limités."

La dotation en vivres de l'État (à peine 2 mois) et la fourniture de céréales (mil, sorgho, maïs et haricots) par les parents d'élèves, quand ils le peuvent, ne suffisent pas. L'école de Safané "A" a besoin de votre aide pour :

"assurer un repas équilibré par jour aux 310 élèves tout au long de l'année scolaire 2024-2025 (huit mois) et améliorer les rendements scolaires de nos apprenants."
(Mr Koulibali Doubata Nazaire)

Soutien demandé (pour 2 mois)	Coût total	Montant financé en janvier 2025	Reste à financer
2,5 tonnes de riz 200 litres d'huile	2 527 €	1 500 €	1 027 €

Écoles primaires du Diocèse de Dédougou

Dans le contexte sécuritaire qui marque tristement la vie des populations du Burkina Faso, la cantine scolaire est une nécessité pour la bonne poursuite de la scolarisation de nombreux élèves (Père Alfred KI, directeur diocésain de l'éducation catholique de Dédougou).

Dans les 9 écoles du diocèse, en plus de la dotation en vivres de l'état, une caisse locale existe pour recueillir la participation des parents d'élèves au financement de la cantine. Le montant de leur participation annuelle est de 5 000 F CFA (7,50 €), mais beaucoup n'ont pas cette possibilité.



Afin de faire fonctionner la cantine toute l'année, une aide complémentaire est nécessaire pour garantir 1 repas par jour à 2 809 élèves :

Soutien demandé	Coût total	Montant financé en novembre 2024 et janvier 2025	Reste à financer
11,4 tonnes de riz 4,3 tonnes de maïs 0,9 tonnes de haricots 2,3 tonnes de macaroni 1 200 litres d'huile	13 573 €	10 273 €	3 300 €

*" Votre solidarité est universelle.
Elle transcende les difficultés politiques.
Merci de tout cœur." (Père Alfred Ki)*

• COLLÈGE ET LYCÉE PUBLIC DE DAMAN DÉLOCALISÉ À DÉDOUGOU

Afin d'assurer la continuité éducative, pour la deuxième année, ce sont 242 élèves déplacés qui poursuivent leur scolarité à Dédougou : 145 filles et 97 garçons. Ils sont encadrés par 9 professeurs (Allemand, EPS, Français, Français/Anglais, Histoire/Géographie, Maths/PC, Maths/SVT, Philosophie) et 4 personnels d'administration et de vie scolaire.

Niveaux	6 ^e	5 ^e	3 ^e	2 ^{de}	T ^{le} A
Filles	35	20	43	20	27
Garçons	31	11	32	14	9
Total par classe	66	31	75	34	36



Cette délocalisation a un coût :

- L'association Les Amis de Dédougou a été sollicitée pour le financement de 2 repas quotidiens et de l'hébergement des élèves de 6^{ème}, 5^{ème} et 3^{ème}, durant 4 mois, d'octobre 2024 à janvier 2025 :

Achat de vivres 4 072 €

Hébergement 1 220 €

Soit un total de 5 292 €. Ce projet a été financé en 2 fois, en septembre et novembre 2024.

- L'Association des Parents d'Élèves, "a pu honorer le paiement de deux mois d'hébergement": **février et mars 2025.**
- L'état burkinabè subventionne pour les 2/3 les denrées alimentaires, pour 3 mois : **mars, avril et mai 2025**



L'Unicef, la Croix Rouge burkinabè ont équipé les collégiens d'un sac à dos avec fournitures scolaires



Autres aides reçues : vélos + sacs scolaires pour 5 élèves victimes de maltraitance

Il reste à trouver les financements pour :

- L'hébergement avril/mai des 172 collégiens,
- L'hébergement et la nourriture des 75 élèves de 3^{ème} qui poursuivent en juin pour la préparation du BEPC.

A ce jour, les financements attendus de la part d'autres bailleurs et de l'association des parents d'élèves du collège de Daman pour les vivres (en nature ou en espèces) n'ont pas été reçus.

Ceci n'est pas sans poser de problèmes pour les personnes qui assurent la responsabilité éducative et sociale de ces collégiennes et collégiens.

Lors du prochain CA nous examinerons la situation et réfléchirons aux aides possibles par rapport à nos disponibilités.

• ORPHELINAT STE CÉCILE

Nous partageons les nouvelles reçues de Sœur Evelyne, responsable de l'orphelinat Ste Cécile :

" C'est avec une joie immense que je viens vers vous par mon nom propre et au nom de tous les enfants pour vous traduire notre reconnaissance pour tout ce que vous faites pour les enfants de l'orphelinat et pour ce message que vous avez envoyé pour vous enquérir de nos nouvelles. Merci beaucoup. Je suis sœur Evelyne Zouré, nouvelle responsable de l'orphelinat Sainte Cécile. J'ai déjà travaillé à l'orphelinat avec la sœur Bernadette Ouédraogo dans les années 2015-2017.

Les enfants se portent très bien. Cette année ils sont au nombre de 40, 9 garçons et 31 filles, âgés de 3 à 20 ans, scolarisés dans des établissements de Dédougou.

Niveaux	Effectifs
Maternelle	1
Primaire	18
Collège	17
Lycée	4



Amel

Avec l'argent que vous avez envoyé ¹, nous avons pu payer la scolarité de 7 enfants."

¹ Fonds envoyés en juin 2024 "action parrainages collectifs"
Les Amis de Dédougou – mars 2025 n°37



Malheureusement, cette année encore, le verger a été inondé². (Voir page 4 " Des nouvelles du Burkina Faso" - (cf vidéo ci-contre))

Actuellement il ne reste sur le terrain que quelques pieds de manguiers. Nous avons amené les pieds de tangelos qui restaient pour être replantés à l'intérieur de l'orphelinat, mais on est confronté à un problème d'eau le château ne suffisant pas pour notre consommation et pour l'arrosage des plantes. Nous cherchons des moyens pour ajouter un château d'eau et planter le reste des arbres. "

Il existe sur le terrain de l'orphelinat un forage en eau potable, équipé d'une pompe manuelle. Pour obtenir un équipement fonctionnel, il faut équiper le forage d'une pompe Volanta solaire et d'un château d'eau.

Cliquer [ICI](#) pour voir la vidéo sur le verger inondé

Comme les années précédentes, Les Amis de Dédougou financeront en juin 2025, **des parrainages collectifs à hauteur de 1 000 €.**

• **CENTRE DE FORMATION PROFESSIONNELLE DE TOMA³**

Parallèlement au centre de rééducation fonctionnelle, le centre de Toma possède également un pôle **Formation professionnelle** : couture, tissage de tissus, tissage chaises/lits picot, ... (cf bulletin 36, page 11)



Le **centre de formation** accueille un grand nombre de personnes déplacées internes. "La grande majorité des bénéficiaires sont des jeunes filles et jeunes dames mariées et juste quelques garçons. La moyenne d'âge est comprise entre 15 et 30 ans."

Actuellement, le centre dispose d'une salle de coupe-couture équipée de 20 machines à coudre pour plus de 100 filles (une cinquantaine d'apprenantes par promotion en section couture).

Pour le tissage, le centre est équipé de 6 métiers à tisser pour une vingtaine de filles par promotion. Actuellement les apprenantes doivent effectuer cette activité

en extérieur, exposées au soleil et au vent.

Afin d'assurer les formations dans les meilleures conditions possibles, le centre a besoin :

- **D'équipements supplémentaires pour la salle de couture (pour la prochaine session de formation octobre 2025)**
 - **Machines à coudre (100 € l'unité),**
 - **Tables de coupe (57 € l'unité),**
 - **Chaises (15 € l'unité).**
- **De construire une salle pour le tissage (projet à venir 2025-2026)**



² Le verger se trouve au bord du fleuve Mouhoun

³ Toma est une commune de 39 000 habitants, située à 70 km au nord-est de Dédougou

VIVRE EN SITUATION DE HANDICAP AU BURKINA FASO

• INFORMATIONS GÉNÉRALES SUR LE HANDICAP AU BURKINA FASO

STATISTIQUES

Le nombre de personnes handicapées au Burkina Faso représente 13,9 % de la population.

Source OMS 2011 (rapport mondial sur le handicap)

- **85,5 %** des personnes handicapées burkinabè **n'ont pas été scolarisées**,
- **56,5 %** des personnes handicapées burkinabè **n'ont pas d'activité professionnelle**.

Selon le recensement national 2006, publié en 2008

- **20 % des enfants** n'ont toujours pas accès à l'éducation de base,
- **72,6 % des enfants handicapés** ne sont pas scolarisés.

Source : Handicap international

CONSTATS ET ACTIONS

Au Burkina Faso, il existe peu de structures de prise en charge des personnes en situation de handicap, enfants, jeunes et adultes.

Les structures existantes sont **concentrées dans les grandes villes**, et sont **principalement financées par des ONG**. (par exemple: HANDICAP INTERNATIONAL, E-CHANGER (association suisse) soutient des associations locales (photos ci-dessous), ...)



Le **CEFISE** (Centre d'Éducation et de Formation Intégrée pour Sourds et Entendants) propose un cursus professionnalisant dans différents domaines : cuisine, couture, tissage, mécanique, ... Ici l'atelier bois).

Le directeur d'**ABAPE** (Association Burkinabè d'Accompagnement Psychologique et d'Aide à l'Enfance), Boukari Pamtaba, explique «*Au Burkina Faso, il faut reconnaître que les personnes vivant avec un handicap, de façon générale, sont en marge de la société, et que leur prise en compte dans le système éducatif et sanitaire est souvent négligée.*»



Les psychologues de **ABAPE** accompagnent les enfants par le jeu, la musique et autres activités adaptées à leur handicap.

• ACTIONS RÉALISÉES PAR LES AMIS DE DÉDOUGOU

C'est pourquoi **Les Amis de Dédougou** ont répondu à des demandes de financement pour mettre en place des actions au service du handicap au Burkina Faso :

Au centre Sigi Te Mogo Son, depuis 2022, pour l'accueil et la formation de jeunes en situation de handicap, particulièrement sourds, malentendants, muets, ...

Voici des nouvelles du centre, rentrée novembre 2024 :
"... Nous sommes entrés de plein pied dans les activités de formation du centre : **couture, coiffure, tissage de chaises et de lits picot, perlage** (voir photos), **jardinage, élevage, meunerie**.

Le moulin à céréales* fonctionne bien. Mais, vu la moindre intensité du soleil en décembre et janvier, il peut fonctionner seulement de 9h à 16h30. **Le forage en eau, la pompe solaire et le château d'eau** fonctionnent bien, ce qui permet aux jeunes de réaliser allégrement l'activité du jardinage. Je ne saurais omettre le bonheur que l'acquisition du **téléviseur solaire** a procuré aux jeunes."
(Sœur Alice et sœur Denise)

***vidéo du moulin en fonctionnement, cliquez [ICI](#)**



"Vous remercieriez l'association Les Amis de Dédougou pour tout le bien qu'ils ont fait. Les jeunes aujourd'hui sont épanouis, ils ont fondé des foyers, certains ont des enfants. Pendant que certains de leurs camarades du même âge n'ont pas eu la chance d'avoir un métier et de s'autosuffire pour se marier." (Sœur Henriette)



Au centre de rééducation fonctionnelle de Toma⁴, depuis fin d'année 2024

Le centre de rééducation nous a demandé de participer à **compléter l'équipement de la salle de kinésithérapie** (Le financement (1 800 €) a été réalisé en janvier 2025).

Ce centre fonctionne toute l'année, 5 jours sur 7, de 8h à 12h. Il accueille des enfants nés avec des malformations (à partir de 3 mois), des jeunes et des adultes pour rééducation suite à un accident de la vie.



Un kinésithérapeute et un aide assurent les soins. Ils orientent également les patients pour un suivi le mieux adapté (chirurgie, rééducation ciblée, etc..).

Le centre, à vocation sociale, accueille toutes les personnes, même celles qui ne peuvent pas payer les soins.

Cependant, Sœur Jocelyne, responsable du centre de rééducation fonctionnelle de Toma a constaté que bon nombre d'enfants et de jeunes porteurs de handicap ne bénéficient pas des soins de rééducation dont ils auraient besoin.

Sœur Jocelyne a décidé d'aller à la rencontre des familles ayant un enfant ou jeune porteur de handicap physique, dans les villages situés en périphérie de Toma.

L'objectif est de sensibiliser et d'inciter les familles à se rendre au centre de santé qui, soit les dirigera vers le centre de rééducation de Toma, soit les orientera pour un suivi le mieux adapté (chirurgie, rééducation ciblée, ...)

Ceci entre dans le cadre d'un programme de financement européen avec prise en charge partielle des soins.

COORDONNÉES DE L'ASSOCIATION



Adresse postale (siège de l'association) :
LES AMIS DE DEDOUGOU
12, rue des Pins
91330 YERRES

Notre adresse électronique : les.amis.de.dedougou@gmail.com

Composition du bureau :

Présidente : Jacqueline RIGOT

Vice-président : Jean-François BOISSEAUX

Trésorier : Serge RIGOT

Secrétaire : Nathalie MASSON

Les projets que nous soutenons sont des projets collectifs initiés par des habitants de la région de Dédougou, relayés par un acteur local agréé par l'association : l'**OCADES de Dédougou** (Organisation **C**atholique pour le **D**éveloppement **E**t la **S**olidarité).

⁴Toma est une commune de 39 000 habitants, située à 70 km au nord-est de Dédougou
Les Amis de Dédougou – mars 2025 n°37